

## REINETTE D'ANGLETERRE

© choisel jean louis 2001-2008

**ORIGINE :** Ancienne, inconnue .Souvent confondue avec Reinette Blanche du Canada même par des spécialistes comme Leroy, Chasset,...et avec Royale d'Angleterre.La Reinette d'Angleterre que j'ai retrouvé chez un ami à Nommay Doubs, en 1981(très vieux verger du 19<sup>e</sup> siècle au moins), puis dans l'Ariège, en 1984(Pontoppidan), semble bien correspondre avec le type 1 de Leroy, n°367, avec Grosse Reinette d'Angleterre décrite par l'abbé Rozier, 1785(gravure ici), et avec la description de J.Vercier, 1934, etc.mais il manque le rose à l'insolation décrit par Leroy sur les fruits observés par Vercier et par moi(Les premiers auteurs ne décrivent d'ailleurs pas de rose, ni de rouge=le moine Claude St. Etienne, 1670, « Pomme MONSTRUEUSE, comme Rambour, blanchâtre, devenant jaune après les rois ».Ne pas confondre avec la variété Monstrueuse décrite par Heidemij, 1868, n°16, pl.8, qui est toute rouge.Merlet, 1675, p.143 L'Abrégé des bons fruits : « grosse pomme blanche, lisse, plus longue que ronde »voir la gravure ici de l'abbé Rozier près des coupes.Beaucoup de confusions un peu partout et chaque pomologue à cherché à unifier sans trop y parvenir.Voir aussi page 404, t1, 1947 Le Verger Français, ici, en 1938, Louis Chasset proposa au Congrès Pomologique, et cela fut adopté plus tard, que Reinette d'Angleterre officielle soit celle retrouvée en Savoie par les frères Grisard, pépiniéristes à Alberville et à St. Sigismond et correspondant au type 1 de Leroy et ayant une maturité de Janvier à avril et chair blanc-jaunâtre. En 1947 la maturité changera en février-juin, bizarre !Voir la fiche REINETTE D'ANGLETERRE BIS. J.Vercier, 1934, p.239, n'est peut être pas loin de la vérité sa description corroborant les dires anciens que Reinette D'Angleterre était semblable à une Reinette du Canada mais mûrissant plus tard (en janvier à avril au lieu de décembre à mars et ,même, au lieu de fin novembre-début février, selon Kessler, Suisse pour Reinette du Canada).

Encore vendue chez Leroy d'Angers en 1935 et chez Pinguet-Guindon de Tours en 1936. Consulter aussi la fiche Vaugoyeau.

**SYNONYMES** : Monstrueuse (dom Claude St. Etienne, 1670, p.213- Manger, 1780, 1<sup>ere</sup> partie, p.84, CLXXII).- Reinette Monstrueuse (Langlay « Pomona britannica » pl.78, fig.3- Manger d°).- Grosse Reinette D'Angleterre (Duhamel « Traité des arbres fruitiers », 1768- Jean Mayer « Pomona franconica », 1776, t3, p.137- Abbé Rozier, 1785).- Newtown Pippin (William Hooker, 1817, t2, p.299).- Le Lieur (Poiteau « Pomologie Française », 1846, t.4, n°48).- Cadeau du Général (d'Albret, 1851, p.332- Bivort « Annales de pomologie belge et étrangère » 1860, t.8, p.63, et réédition 1998, p.821, 822, synonyme de Vaugoyeau, fruit assez lavé de rouge ne correspondant pas).- Présent du Général (Comice horticole de Maine-et-Loire, son catalogue, 1852, n°100).- De Vaugoyau (d°).- Dobbelen Paradys (Auguste Royer « la Belgique horticole », 1858, t8, p.214).- Groene Renetten (d°).- Reinette du Vigan (Liron d'Airolles « Annales de pomologie belge et étrangère », 1860, t.8, p.49- et réédition 1998, = pas trouvé- et Congrès Pomologique « Pomologie de la France, 1867, t.4, n°27).- Reinette Fine (d°).- Reinette Fine du Vigan (d°).- Reinette Chauvin.- Pomme d'Or d'Angleterre (syn. donné par Vercier).

Bien que Leroy écrive que toutes ces variétés sont une seule (le Lieur, Reinette Chauvin, Reinette du Vigan, Vaugoyau, Présent ou Cadeau du Général) il y a pourtant des doutes. Voir, séparée les fiches REINETTE DU VIGAN, NEWTOWN PIPPIN.

**MATURITE-CONSOMMATION** : Fin décembre-Mars. (janvier-mars pour Pinguet-Guindon de Tours en 1936).

**FORME** : Très grosse (Leroy) L=102mm., H=85mm.- Celles de Mercier et Pontoppidan = L=84mm., H=65mm.- Moyenne ou moins = Vercier.- Dans tous les cas la forme est plus large, conique. (dont type 1 Leroy). Parfois asymétrique, à pourtour côtelé (Vercier = régulier, Leroy, VF, Choisel = pentagone = côtelé). Donc 1 type conique haut mais pas plus haut que large et un type conique plus bas.

**EPIDERME** : Encore verte au 30/11/81 (Choisel), rugueux ou mi rugueux, (Leroy, Vercier, Choisel) jaun doré (Vercier, Choisel) ou clair côté ombre (Leroy), jaune brunâtre lavé de rose à l'insolation (Leroy), voilé de fauve et un peu cuivré à l'insolation (Vercier, Choisel), amplement veiné, marbré, réticulé et tacheté de fauve olivâtre et semé de points bruns étoilés (Leroy, Choisel), parsemé de points bruns anguleux (Vercier), lenticelles anguleuses visibles nombreuses (Choisel).

**CUVETTE du PEDONCULE** : Large, évasée, profonde (Leroy, Choisel), étroite, peu ou moyen-profonde (Vercier), roux squameux (les 3 auteurs), un peu côtelée au pourtour du sommet (Choisel).

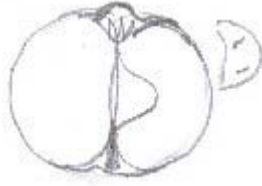
**PEDONCULE** : Moyen à gros, court ou moyen, dépasse ou non du sommet, peut-être droit ou arqué.

**CUVETTE de L'ŒIL** : Large (les 3 auteurs), ou moyenne, peu profonde (Vercier, VF, ), bien profonde (Leroy), moyen-profond à plus (Choisel), plissée et (ou) mamelonnée. Bronzée (Choisel).

**ŒIL** : Grand, clos ou mi clos ou ouvert.

CHAIR : Blanc-jaunâtre à maturité, tendre à mi tendre, fine, bien juteuse(Leroy), mi juteuse(Vercier), juteuse(Choisel), acidulée, fine(Leroy), sucrée, bien sucrée(Leroy), savoureuse, première qualité.

LOGES à PEPINS : Plus hautes, à peine feutrées ou lisses, closes à mi ouverte, Rapport



H/L=17/12=1,4.(Choisel).

Choisel 2008 selon Oberdieck.

OBSERVATIONS : Arbre Très vigoureux(Leroy), assez vigoureux(Vercier), à rameaux étalés à la base, érigés au sommet, gros, longs à grandes ou moyennes lenticelles blanches assez nombreuses(Leroy). Yeux petits(Vercier), gros, cotonneux, bien collés à l'écorce, à écailles légèrement rosées et disjointes(Leroy). Feuilles moyennes(Leroy, Vercier), bien dentelées(Leroy), à pétiole gros, assez long, raide tenant la feuille horizontale. Fertilité moyenne à modérée(Vercier, Leroy).

Cette étude que j'ai entreprise montre trois variantes de Reinette d'Angleterre en une. Ces différences sont tenues en compte dans ma méthode d'identification informatique.

Voir Reinette d'Angleterre bis sur autre fiche(elle adoptée officiellement par le congrès pomologique dans la première moitié du 20<sup>e</sup> siècle).

REFERENCES : Choisel.

BIBLIOGRAPHIE:J.Vercier, 1934, p.238.- André Leroy, 1873, Angers, « Dictionnaire de Pomologie », n°367(silhouette type 1 ici).- Choisel(étude , coupes, photos- © 2001).- Gravure abbé Rozier, 1785.- Oberdieck n°492, 1875, Illustrées.